

Åskhults by och de fyra gårdarna: 1. Derräs, 2. Jönäs, 3. Bengts och 4. Göttas. I de restaurerade åkrarna närmast gårdarna har stenrieten och stensträngar återkapats.

### Byggnadsvård och trädgårdsskötsel

Åskhults by har en bevarad 1800-talskaraktär med en tät gårdsbebyggelse samlad kring ett byväg. Byn, som ligger på krönet av en vackert välvad moränrygg, utgörs idag av fyra gårdar i ursprungligt läge: Bengts, Derräs, Jönäs och Göttas. Gårdarna har varit bebodda ända in på 1960-talet. På gårdstomterna ligger källgårdar (köksträdgårdar) och mullbänkar (blomsterbatter med nyttoväxter).

År 2003 påbörjades en genomgripande restaurering av ekonomibyggnaderna. De mest luvande stommarna har riktats efter uppkomna sårtningskador. Dåliga och läckande halm- och spåntråk har bytts ut och röskador har åtgärdats. Invändigt har Kalfestugan i Bengts manhus fått en ansiktslyftning. Planer finns att inreda Jönäs gård, så att interiören tidsmässigt passar ihop med omgivande restaurerade marker.

I traditionella lantaser som Linderödssvin och Åsböghöns ger återigen liv åt byn.

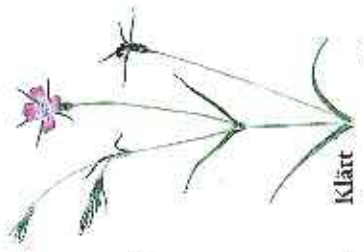
### Steniga ökerlyckor med gammeldags grödor

I det traditionella bondesambället var byns ågor uppdelade i inäga och utmark. Inägan med åkrar och ångar låg närmast bebyggelsen och avgränsades mot utmarken av gårdsgårdar.

Åkermarken i Åskhult var under 1700-talet uppdelad i långsmala tegar och flikiga lyckor åtskilda av stensträngar, terrasskanter och ångsrensor. I åkrarna låg ursprungligen gott om jordfasta stenar och odlingsrösen.

Byborna har lagt ner mycket möda under årens lopp på att rensa jorden från stora mängder stenbumflingar och snåsten. Dessa stenar läggs nu tillbaka! Det kan tyckas märkligt men är ett led i arbetet med att åter skapa de gamla åkermarkerna med stensträngar och odlingsrösen. Åkermarken har också på nytt delats in i mindre odlingslyckor och små tegar. Marken runt byn är restaurerad medan åkrarna längs moränryggen fortfarande ger ett sentida intryck och betas av kreatur.

I Åskhult odlas äldre lant-sorter av råg, havre, korn och lin men vissa åkrar ligger i rädja för att få bukt med åkertistel. Åkrarna plöjs och skördas med hjälp av häst och lätta redskap. På åkrarna blommar under sommaren klätur, blåklint och åkerklätt – gamla åkergräs som helt försvunnit eller är mycket ovanliga i det moderna jordbrukslandskapet.



### Från lövskog till blomstrande ängar

Norr och söder om åkermarken låg blötra sidvallsångar från vilka man förr bärgade hö. I ångarna liksom i kanten av åkrarna växte rikligt med träd och buskar, som utgjorde ett värdefullt virkesförråd. På 1800-talet moderniserades jordbruket och behovet av ångsmark minskade. Ångarna odlades upp eller växte igen.

Restaureringen av slättängarna har skett genom stora röjningsinsatser och resulterat i gles trädbevuxna gräsmarker. Flera ångar slås återigen på traditionellt sätt med lie under senare delen av sommaren. Lieslåter är ett tidskrävande arbete och delar av ångsmarken hävdas därför med hjälp av betesdjur.

### Utmarken – barrskog som blivit öppen ljung

Hela reservatets norra del utgörs av utmarker. Utmarken var traditionellt sett ofta gemensamt ägd mark vilken användes som betesmark och som ved- och virkesförråd. Då betet upphörde i början av 1900-talet växte utmarken igen eller planterades med barrskog.

En stor del av skogen har under senare år avverkat för att ge plats åt en öppen ljung. I ljungens betas på nytt och i maj 2006 genomfördes den första ljungbränningen i modern tid i Åskhult. Ljungbränning är en gammal metod som traditionellt sett har använts för att förnygra ljungen och förbättra betet.



Ljungen är en res av en fascinerande, historiskt landskap och en av Europas mest hotade naturtyper.

Kulturresevat  
Hallands län

Æ ÅSKHULT

### Kulturresevatet Åskhult



Stenskvätta  
*Oenanthe isabellina*

Åskhult är en unika bevarad bymiljö som ger en god bild av hur många västsvenska byar såg ut för 200 år sedan. Sedan 2004 har Åskhult och omgivande marker varit skyddade som kulturresevat. I resevatet återstapats successivt ett närmast muscalt och småskaligt kulturlandskap med små åkrar, odlingsrösen och slätterängar. Stora arealer planterade granskogar har avverkas för att ge plats åt ett öppet, betat ljungedalslandskap. Välkommen att vandra längs stigarna i Åskhult men visa alltid hänsyn till människor, djur och natur. Var uppmärksam på att särskilda föreskrifter gäller i resevatet.

### Välkommen till Åskhult året om!

Byn är bebodd följande tider:

Helger 1 maj kl. 11-17  
1 juni 31 augusti kl. 11-18  
Helger 1 september kl. 11-17

Fartavgift, undan de tider då byn är bebodd.

### Kalfevagnens öppettider

Dagligen mellan kl. 11:00 och kl. 17:00  
Guldade lördag kl. 13:00 och kl. 15:00

### Guldade lördag

Söndagar maj-augusti kl. 13 och 15.  
Dagligen mellan kl. 11:00 och kl. 17:00

Gruppbokning maj-september, var god kontakta oss.



Från flyttug en till Fjärdsöfjärden, till skyddad väg till Åskhult via Gullinge, totalt ca 1,4 mil.

### Information

www.askhult.se  
0300-54 21 59 (under session)  
0300 83 47 60 (övernatt på ång)

Länstyrelsen Halland  
301 56 Hallands  
035-13 20 00  
www.lanstyrelsen.se/halland

Kungälvskommun  
434 81 Kungälv  
0300-83 40 00  
www.kungalvs.se

Västsvenskaförbundet  
403 40 Gullinge  
010-22 44 000  
www.vestsvenskaforbundet.se

Åskhults gård  
Åskhults gård

Åskhults gård

Text och foto: Kungälvskommun AB, Skövde, 2008. 2a uppl. 2010. 3a uppl. 2012. Illustration: Carin Larsson, Illustration: M. Holmer (fotograf) & N. Pechel (fotograf). Omtryck: Bengtsgården AB.



### En resa 200 år tillbaka i tiden

Den oskiftade och unikt bevarade byn förklarades som byggnadsminne 1981. År 1996 köpte Västsvensk stiftelsen in fastigheten med bildning från Naturvårdsverket och Länsantikvariebrevet och året därpå skyddades ett större område runt byn som naturreservat. Området överfördes till kulturresevat 2004 efter en omfattande värdepappersutvärdering.

Den övergripande visionen för resevatet är att bevara den unika kulturmiljön och att restaurera markerna, så att de ser ut som de gjorde vid tiden före storskiftet år 1825. Där till ska pedagogisk verksamhet ges besökaren en helhetsupplevelse av livet i en bondby under tidigt 1800-tal.

### Restaurering och skötsel

Skötseln av Åskhult styrs av ett skötselråd med representanter från Kungälvskommun, Länstyrelsen och Västsvensk stiftelsen. En muscalt är anställd för att sköta markerna vilket görs i samråd med experter inom olika ämnesområden.

Det helhetsgrepp som tas på landskap, odlings- och byggnader är orangeri och Åskhult är ett unikt projekt. Att återstapade det traditionella odlingslandskapet kommer att ta många år och är förknäat med stora arbetsinsatser. Därför kan det tidvis se lite stökigt ut i markerna men det är samtidigt spännande att följa hur arbetet fortskrider.

### Publik verksamhet

Åskhult är ett av de större besöksmålen i Halland och här bedrivs en omfattande publik verksamhet. Temavandringar, midsommarmarkering, barnens dag, skördfest, berätracafé, julmarknad och mer därtill ingår i den omfattande programverksamheten. För skolklasser finns ett speciellt program med teman som varierar mellan byns historia, landskapsutveckling, prova-på-stöjd samt folketro med strok och sägner. Dagliga guidningar genomförs under sommarlovstiden, då också kalfeet i Bengts manhus hålls öppet.



## Följ med på en vandring genom kulturlandskapet!

"På vägen lär vi oss mer om bebyggelse och olika markslag under 1700- och 1800-tal. Genom att känna till hur landskapet har brukats får vi också en förståelse för hur människorna lede på den här tiden."

Ur Åskhults historiska stigar.

Genom Åskhult går fyra historiska stigar markerade med färgerna rött, gult, blått och grönt. Vita stigar är genvägar som kan användas om man vill gå en kortare vandring. Likt antal numererade stolpar finns utplacerade längs stigarna vid platser av historiskt eller biologiskt värde. Samliga stigar börjar och slutar vid Åskhults by och har en huvudriktning som framgår av stationernas numrering. Det går också bra att påbörja vandringen från andra platser och det spelar ingen roll i vilken riktning man går.

Ytterligare information om Åskhult och stigarnas stationer finns att läsa i skriften *Åskhults historiska stigar*.



Slättingästfjäril  
*Mariposa jurtina*

**Betande djur**  
Observera att stigarna delvis går genom hagar med betande djur. Djuren är vana vid att det rör sig människor i markerna men visa hänsyn. Ta det lugnt i deras marker, var inte närgångna och mata inte djuren. Hundar och andra husdjur ska hållas i koppel.



Finkbeckasin  
*Callinago gallinago*



Svartrot  
*Scorzonaria hirsuta*



Orre  
*Turdus merula*

## Röda stigen - Utmärken runt

Längd: 6000 meter

Stigen är medelsvår och går genom kuperad terräng. Grova skor eller stövlar rekommenderas.

**Röd station 1:** Svinallyckan. Här odlades förr säd.  
**Röd station 2:** Utsikt från Uvaktlipporna. Namnet härrör från tider när vargen var vanlig.  
**Röd station 3:** Stigen går i Husakulls gata där det finns block och hällar med ögonnejfs.  
**Röd station 4:** Liten kärr där det växer tuvull och björnmossa.

**Röd station 5:** Stäckväg (vil. markerings) till grottorna. I nordväst ses Lygnerskoegen där Åskhultsborna förr hade djur på bete och hämtrade ved.

**Station 6:** Cirrottorna vid foren av Stora Björnnäs.

**Röd station 6:** Utsikt mot Lygnern, Västergötland och gamla riksgränsen mellan Sverige och Danmark.

**Röd station 7:** Åskhults kvarnfall och Krannmossen. I lärlägnen för en skvaldsvann där man malde säd.

**Röd station 8:** Varpagatan är en äldre stig med ett stenvarp, som troligen minner om ett mord begånitt för länge sedan.

**Röd station 9:** Mörkalkärrs äs, med flyttblock som inlandsisen fört hit.

**Röd station 10:** Vit genväg är höger över

spång. Röda stigen fortsätter snett åt väster

**Röd station 11:** Krösekulle, där det växte mycket lingon (krösson) förr.

**Röd station 12:** Mösagatan är en äldre, nerskuren väg (hålväg).



## Blå stigen - Östra inägomarkslingen

Längd: 850 meter

Stigen är lättgången och framkomlig med lättare barnvagn.

**Blå station 1:** Mösagatan är gatan som leder till mossen.

**Blå station 2:** Vita slingan (genväg).

**Blå station 3:** Mösagatan och åkerkanterna slås med lle.

**Blå station 4-7:** Se Grön station 4-7.



Vaddsandbi  
*Andrena flavipes*

## Gröna stigen - Inägomarken runt

Längd: 1500 meter

Stigen är mestadels lättgången, men innehåller några medelsvåra avsnitt.

**Grön station 1:** Bruunslyckan, byns vattenkälla.

**Grön station 2:** Grundstenar från linbasta, ett urhus med eldstad som användes för linberedning.

**Grön station 3:** Bokängen är en restaurerad ängsmark som nuonera betas.

**Grön station 4:** Borvartför grinden låg förr Förlanda sockens gemensamma betesmark.

## Gula stigen - Kolvhagsslingen

Längd: 1400 meter

Stigen är mestadels lättgången, men innehåller några medelsvåra avsnitt.

**Gul station 1:** Basruvlyckan är omgiven av en stenmur. Här fanns förr en liten åker och en linbasta.  
**Gul station 2:** Intaget på Getebäckarna är en ockling från 1700-talet.

**Gul station 3:** Stenmuren hindrade djuren från att ta sig in i inägan innan säd och hö bärgades.

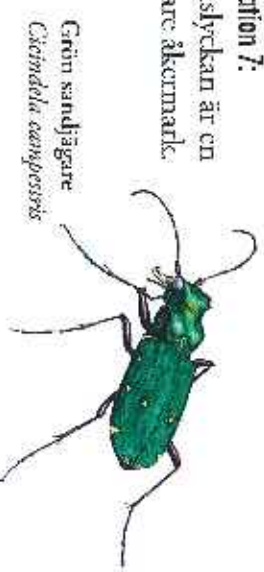
**Gul station 4:** Kneplehallen är en håll på vilken man torkar frökapslar av lin.

**Gul station 5:** 1800-talsmuren följer de raka gränslinjer som lantmätaren ritade vid laga skifte.

**Gul station 6:** I Kalyhagen släpptes ollonsvin ut på bere för att äta ekollon.

**Gul station 7:**

Svenslyckan är en tidigare åkermark.



Grön sandfågare  
*Cicindela campestris*

**Grön station 5:** I terrängens syns s.k. *barkerör*, restier från ett förhistoriskt åkerbruk.

**Grön station 6:** Djupakärr är en slätterräng som slås med lle.

**Grön station 7:** Svindagatan är gatan som leder till Svinsjön.

**Grön station 8:** I ängen Hönssäskärr låg tidigare två små åkrar, Kärråker och Hagåker.

**Grön station 9:** Garden Släuten i väster hette tidigare Tilla Åskhult.

**Grön station 10:** På Blekebacken lades de nyvävda linygarna för att blekas.